

MATHIEU  
LUSTRERIE

GALERIE  
PASCAL LAINÉ



LECLERE  
MAISON DE VENTES

**VENTE AUX ENCHERES  
D'ŒUVRES D'ART CONTEMPORAIN  
au profit du centre hospitalier du Pays d'Apt**

**Catalogue**

**DIMANCHE 17 JUILLET 2016  
LUSTRERIE MATHIEU (Gargas - 84)**



# VENTE AUX ENCHERES D'ŒUVRES D'ART CONTEMPORAIN AU PROFIT DE L'HOPITAL D'APT

DIMANCHE 17 JUILLET A 18H A LA LUSTRIERIE MATHIEU



**60 ARTISTES - 85 ŒUVRES**

EXPOSITION A LA LUSTRIERIE MATHIEU DU 12 AU 16 JUILLET DE 11H A 18H  
VISITE EGALEMENT POSSIBLE SUR RENDEZ-VOUS AU 06 56 81 56 89

Lustrerie Mathieu - Hameau des Sauvans - Gargas (84) - 04 90 74 92 40  
Catalogue de la vente : [www.apt-hopitaldavenir.fr](http://www.apt-hopitaldavenir.fr) et [www.leclere-mdv.com](http://www.leclere-mdv.com)



**VENTE AUX ENCHERES D'ŒUVRES D'ART CONTEMPORAIN**  
**Au profit du Centre Hospitalier du Pays d'Apt**  
**Sans frais d'adjudication**

**Dimanche 17 juillet 2016 – 18h**

**Lieu :** Lustrerie Mathieu - Hameau des Sauvans – 84400 Gargas

**Exposition :** Lustrerie Mathieu  
du mardi 12 au vendredi 16 juillet de 11h à 18h  
Téléphone : 04 90 74 92 40  
Sur rendez-vous : 06 56 81 56 89

**Commissaire- preneur :** Damien LECLERE - Maison de Ventes Leclere –  
Marseille et Paris

**Organisée par :** la Galerie Pascal Lainé, Art-Connect, La Maison de  
Ventes Leclere, Mathieu Lustrerie et le Fonds de dotation « Pour le  
Pays d'Apt, un hôpital d'avenir ».

**Catalogue en ligne :** [www.apt-hopitaldavenir.fr](http://www.apt-hopitaldavenir.fr)

Fonds « Pour le Pays d'Apt, un hôpital d'avenir » - Centre Hospitalier du Pays d'Apt  
225 avenue de Marseille – BP172 - 84405 APT Cedex  
Tel 06 56 81 56 89 - [accueil@apt-hopitaldavenir.fr](mailto:accueil@apt-hopitaldavenir.fr)

# Artistes

Béatrice ARTHUS-BERTRAND

David ATKINSON

Jenny BACKHOUSE

Michèle BELAICHE

Jean Jacques BELLONE

Inge BOESKEN KANOLD

Denis BRIHAT

byLEON (collectif d'artistes)

Silvia CABEZAS PIZARRO

Joël CANAT

Patricia CARBONEL

Martine CAZIN

Brigitte CHEYROU

Bruce CLARKE

Bill CULBERT

Pip CULBERT

Charlotte CULOT

Françoise DE L'HOMME

Kristian DESAILLY

Françoise DEYRIEUX

Marine DI STALI

Sandra DUBOUT

Matthieu FAURY

Christine FERRER

Christine FILLIATREAU

Marie-Laure GERARD BECUWE

Wendy GIBBS

Michèle GIGNOUX

Pierre GUELLEC

Marine GUILLEMOT

Jerry KRELLENSTEIN

Elisabeth LANGSTON

Susanna LEHTINEN

Bérangère LEYDIER

Jean LEYRIS

Michel LOEB

Jean-Claude LORBER

Karen McDERMOTT

Mick MESSENGER

Diane MINEAULT

Bertrand MONBOISSET

Camille MONNIER

Rahim NAFJAR

Jean-Christophe OLIVIER

Jean-Marc PAYOT

Michel PENA

Jacques SALLES

Thierry SAVINI

Manuel-Angel SERRANO

Martha SHEARER

Alain SIGNORI

Hans SILVESTER

Gabriel SOBIN

Xavier SPATAFORA

Amanda SPENCER COOKE

Christophe STREICHENBERGER

François TAPIEZO

Françoise VALENTI

Ferjeux VAN DER STIGGHEL

Flavie VAN DER STIGGHEL

Jean VERAME

Eva VORFELD

Pablito ZAGO

# Béatrice ARTHUS-BERTRAND

**Titre :** La Belle et le Bête – 2008 – Série Les Ardoises

**Technique :** Ardoise, bois et ciment

**Dimensions :** hauteur 35cm

*« Je fais des sculptures qui pourraient être des tableaux »*

C'est par ce trait d'ambiguïté que l'on peut aborder le travail de Béatrice Arthus-Bertrand.

La femme semble frêle, mais ses sculptures, par leur taille, les matériaux qui les composent, et la force sensuelle qui en émanent, attestent une énergie créatrice peu commune.

*« Le poids représente la puissance, le galet la sensualité, la couleur la concentration d'énergie ».*

Ensemble, ces trois éléments donnent naissance à des œuvres à la fois douces et brutales. On s'en approche avec l'appréhension de leur masse imposante et, on finit par les caresser en épousant leurs formes, leur rythme et leurs ombres, comme pour les apprivoiser.

Grands panneaux imposants, mais aussi sculptures qui semblent sorties d'un monde sous-marin encore inexploré. Animaux fantastiques dressés comme des guetteurs, ou algues ondulantes, gorgones du fond des océans.

Les galets qui incrustent ces êtres étranges retournent ici à leur origine marine.

*« Mes mains sont mon outil le plus créatif, j'ai besoin du choc du toucher. »*

C'est ce choc que Béatrice Arthus-Bertrand veut transmettre, entre force et rondeur, douceur et matière brute, ombres et couleurs.



# David ATKINSON

**Œuvre :** Ombres à Lagarde III - 2014

**Technique :** Huile sur toile

**Dimensions :** 100x65cm



David Atkinson est un artiste britannique qui vit et peint dans le Luberon depuis 25 ans. Sa peinture a évolué entre figuration et abstraction, tout en utilisant de différents médias dont la gravure; Au cours de ces dernières années, il a mis l'accent sur le développement d'une nouvelle façon d'aborder le paysage. David a également présenté son travail dans de nombreuses expositions en France, au Royaume-Uni et aux États-Unis.

# Jenny BACKHOUSE

**Titre :** Gaïa - 2014

**Technique :** Terre cuite patinée

**Dimensions :** 45x25cm

*“Après des années d’études en morphopsychologie et de recherches personnelles, j’exprime à travers l’art, ma passion de la nature humaine. C’est précisément dans le Luberon, ce lieu magique et inspirant que je dessine et modèle l’argile de façon à révéler la complexité d’un caractère, d’une personnalité.”*

*Gaïa, jeune femme au corps androgyne est assise sur la terre, intériorisée, les mains posées pour mieux ressentir, elle symbolise la pensée, une quête de sens pour notre monde en métamorphose.”*



# Michèle BELAICHE

**Œuvre :** Sans titre – 2013

**Technique :** Gouache sur papier

**Dimensions :** 32x24cm



**Œuvre :** Sans titre – 2013

**Technique :** Gouache sur papier

**Dimensions :** 32x24cm

Travail minutieux et précis, la peinture de Michèle Belaiche se compose de petits traits rectilignes et de grandes lignes transversales aux couleurs vives. Ces lignes se croisent et se rencontrent provoquant une explosion joyeuse d'énergie colorée.

Michèle Gayraud (Micheleg de son nom d'artiste) épouse Paul Belaiche-Daninos en 1985. Elle a travaillé pendant de nombreuses années chez l'antiquaire Didier Aaron et devient par la suite l'assistante de Jacques Grange, le décorateur phare de ces années-là. Une profonde amitié va les lier et elle sera amenée à travailler avec lui pour des clients partout dans le monde. Michèle débute sa carrière d'artiste-peintre en s'installant en Provence. Elle a exposé à la Galerie du Passage à Paris, chez Michel Bienh à l'Isle-sur-la-Sorgue et à la Galerie Pascal Lainé en 2007, 2011 et 2014.

[www.galerie-pascal-Laine.com](http://www.galerie-pascal-Laine.com)

# Jean-Jacques BELLONE

**Œuvre : N° 40115 – Série Jazz**

**Technique :** Mixte

**Dimensions :** 40x50cm encadré

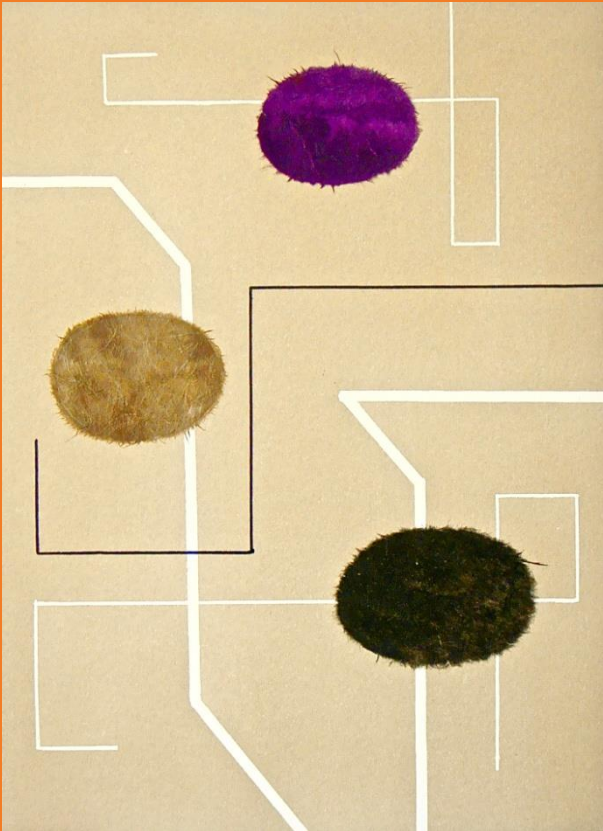
*“J’explore l’espace comme matière à sculpter, par des lignes ouvertes ou fermées, par des modules qui le structure et l’anime par la couleur qui le poétise.*

*J’utilise des matériaux légers si possible (papier, bois), des encres, aquarelle ou impression, le cinétisme naturel ou provoqué (ventilateur, visiteur).*

*Par-delà les références évidentes aux différentes écoles (réalisme, minimalisme, art conceptuel), j’essaie de proposer une œuvre qui traduise mon questionnement quant à la géométrie du monde, à l’harmonie qui en découle et qui nous habite”.*

7

Artiste-plasticien, Jean-Jacques BELLONE, réside actuellement à Pernes-les-Fontaines.





# Inge BOESKEN KANOLD

**Œuvre : Pourpre & Lapis Lazuli 1 – 2016**

**Technique :** Couleurs anciennes sur lin écru

**Dimensions :** 65x60cm



**Œuvre : Pourpre & Lapis Lazuli 2 – 2016**

**Technique :** Couleurs anciennes sur lin écru

**Dimensions :** 65x60cm



Inge Boesken Kanold est une artiste peintre avec un intérêt particulier pour les couleurs rares, anciennes et perdues. Depuis le début des années 90, elle travaille uniquement avec la couleur pourpre tout en faisant des recherches sur ce colorant des anciens. Cette couleur se cache dans un escargot de mer qui est d'ailleurs vendu sur les marchés en Provence.

Le pigment pour peinture n'existait plus. Alors, elle invente une façon très personnelle de créer son œuvre en utilisant les taches pourpres éjectées par l'escargot sur la toile ou autre support.

En octobre 2005, vingt-six ans après les premiers essais, elle réussit finalement le pigment pourpre pour peinture. Désormais, elle peut l'utiliser pour ses propres fins artistiques. Cette redécouverte d'un pigment perdu rejoint et confirme les écrits de Pline l'Ancien, parlant d'un *purpurissum* utilisé en peinture. Récemment, elle a réintroduit d'autres couleurs anciennes dans son œuvre comme le pastel ou le Lapis lazuli d'Afghanistan.

# Denis BRIHAT

**Œuvre :** Chèvrefeuille – E.A - 2008

**Technique :** Tirage argentique fait par l'auteur, enrichi d'une gravure photographique

**Dimensions :** 30x40cm

« Que Brihat isole un détail d'un ensemble ou choisisse un insecte un un objet, c'est toujours pour s'halluciner dessus, qu'il prenne une écorce, un remous d'eau ou de tout ce qu'on voudra, ou un citron pour l'analyser (apparemment), ce qui devrait donner mais ne donne pas une nature morte, l'émotion n'est jamais abstraite si l'écriture l'est. L'émotion coule de source, à plein bords, d'un violent, panique et j'oserai dire sanguin sens de la nature. »

Catalogue publié en 1965, exposition Musée des Arts décoratifs – Paris  
Charles Estienne: grand critique des années 60.



## byLéon (collectif d'artistes)

**Œuvre :** Marynald – 2011

**Technique :** Technique mixte sur toile

**Dimensions :** 70x65cm



byLéon ? Un collectif d'artistes qui détourne et interprète pochettes d'albums, affiches de films de légendes et images cultes ! Ça décape !

Alexandrine Loeb, Bruno Deloison, Patricia Azoubel, Stéphane Revil, Éric Charvet et Nicolas Robert, tous dingues de Rock et de Ciné, signent leurs œuvres d'un même nom : «LÉON».

Les Tontons flingueurs façon Roy Lichtenstein, Marilyn mixée avec le clown Ronald McDonald, les plus célèbres pochettes de vinyles repensées et décalées, des Vénus à toutes les sauces, de grandes huiles sur toiles détournant les icônes et les grands maîtres de la peinture...

Voilà le travail très Pop'Art de LÉON, Peintre, Sculpteur et Photographe.

LÉON ne s'interdit rien et c'est bien !!!

[www.galerie-pascal-laine.com](http://www.galerie-pascal-laine.com)

# Silvia CABEZAS-PIZARRO

**Œuvre :** "Anatomie Nébuleuse" – 3 nuages - 2014

**Technique :** Savon, papier et cire

**Dimensions d'un nuage :** 26x18 cm

Silvia Cabezas-Pizarro est une artiste plasticienne née en 1968 à Madrid et a obtenu son Diplôme National Supérieur d'Expression Artistique à l'École d'Art d'Avignon. Elle vit et travaille dans le sud de la France.

[www.art-connect.fr](http://www.art-connect.fr)



# Joël CANAT

**Œuvre : Enlacement – 2016**

**Technique :** Bois et fer

**Dimensions :** 24x24x10cm

**Œuvre : Eclats – 2016**

**Technique :** Bois

**Dimensions :** 97x32x32cm

Joël Canat fend et gratte du chêne pour réaliser des formes minimalistes et figuratives. Il se tourne aussi vers le fer, le corten et l'inox pour grimper en hauteur. Il partage cette deuxième vie de sculptures entre Ménerbes et Paris.



# Patricia CARBONEL

**Œuvre :** Port au soleil levant - 2011

**Technique :** Peinture acrylique

**Dimensions :** 50x70cm

Exposition Jeunes Talents 2011, Port de Cassis

Don de Monsieur Jacques CHANET.



# Martine CAZIN

**Œuvre : Une Histoire du Temps – 2010**

**Technique :** Dessin au crayon

**Dimensions :** 70x50cm



Travail au crayon pour l'essentiel, parfois à l'encre. Les formats sont de 50x70 cm ou plus souvent de 70x100cm ; quelques petits formats (55x35 cm) ou plus grands (165x55cm). Chaque dessin est exécuté dans un seul grade de crayon, du 6B au 9H, en tendant vers le blanc auquel on arrive avec un travail au cutter où seules les ombres créent le dessin. Les traits de crayon sont décomptés fidèlement comme les battements du balancier. L'acte le plus élémentaire de dessin -le bâton de nos cahiers d'écolier- crée par sa répétition une surface infinie et sensible.

Ce sont des traits, de simples traits, pour dire le temps, pour dire l'unique et la multitude, pour se perdre, pour se retrouver, pour dire la présence et s'en aller vers l'absence. La mémoire s'efface, nos jours nous échappent.

Martine CAZIN créé en 2005 à Simiane-la-Rotonde, la galerie associative « La Maison de Brian, art contemporain » où elle expose chaque année.

Après avoir mené de front peinture et céramique, elle se consacre au dessin à partir de 2005.

Elle a reçu plusieurs prix de sculptures et le Grand Prix des Métiers d'Art en 1988.

Ses dernières expositions ont eu lieu à Manosque et Forcalquier.

**Œuvre : L'Eclipse – 1999**

**Technique :** Céramique

**Dimensions :** 28x28cm

Don de Monsieur Jacques Chanet.



# Martine CAZIN



**Œuvre : La Porte Bleue – 2009**

**Technique :** Pastel

**Dimensions :** 50x34,5cm

Don de Monsieur Jacques Chanet.



**Œuvre : La Porte Noire – 2009**

**Technique :** Pastel

**Dimensions :** 50,5x36cm

Don de Monsieur Jacques Chanet.



# Brigitte CHEYROU

**Œuvre :** Passage – 2016

**Technique :** Acrylique

**Dimensions :** 70x90cm



Brigitte Cheyrou est née à Limoges.

En 1972, elle immigre au Canada où elle restera 20 ans. Après des études à l'université du Québec, elle deviendra professeur de français pour les fonctionnaires du gouvernement.

En 1992, elle part aux Etats-Unis. Changement de pays, changement de vie et de carrière : elle s'occupera avec un petit groupe d'artistes d'une galerie associative où expositions, cours de dessin, de peinture sont donnés. Elle va par ailleurs créer sa propre entreprise de voyages de peintres et organiser 6 ou 7 voyages par an en France, au Canada, au Maroc qu'elle accompagne en tant que guide, interprète et chauffeur.

Après 18 ans aux Etats-Unis, elle revient en France et s'installe à Goult.

Elle préside aujourd'hui l'association « Le Goût de lire en Pays d'Apt », association qui intervient dans les écoles de la région pour développer l'intérêt des jeunes à la lecture et à l'écriture.

# Bruce CLARKE

**Œuvre :** Mystifying History – 2007

**Technique :** Lithographie – tirage de 35 avec 6 épreuves d'artiste

**Dimensions :** 50x65m



Bruce Clarke est né en 1959, à Londres.

Après des études aux Beaux-arts à Leeds University, Grande-Bretagne, il s'installe en France. Son travail plastique traite de l'histoire contemporaine, de l'écriture et de la transmission de cette histoire. Il souhaite que sa peinture stimule une réflexion sur le monde contemporain et la représentation qu'on en fait.

Plasticien et photographe, il expose depuis 1989 en France et à l'étranger.

Collaborateur de Fest'Africa à Lille pour le projet "Rwanda : Écrire, filmer, peindre par devoir de mémoire".

Collaborateur et animateur de l'Afrika Cultural Centre à Johannesburg en Afrique du Sud.

Militant anti-apartheid au temps de l'apartheid en Afrique du Sud, il tente d'intégrer cet engagement politique dans sa recherche plastique qui se situe dans un courant de figuration critique.

<http://www.bruce-clarke.com>

# Bill CULBERT

**Œuvre : Red Yellow Blue - 2015**

**Technique :** Bidons plastique et lumière fluorescente

**Dimensions :** 30x60x10cm

Né en 1935 à Port-Chamers en Nouvelle-Zélande, Bill Culbert est un artiste fondamental sur la scène artistique internationale, pionnier dans la recherche sur la lumière électrique, il a représenté la Nouvelle-Zélande à la Biennale de Venise en 2013.

D'abord peintre, Bill Culbert se passionne, dans les années 70, pour la lumière et les phénomènes qu'elle provoque. Elle deviendra son obsession unique et sa matière première. *« C'est vraiment à partir de 1968 que je suis passé de la peinture la lumière. A cette époque, ma peinture se résumait à des toiles optiques abstraites et très simples. Habitant en France, j'étais devenu très conscient de la lumière. Mes œuvres sont alors devenues environnementales. Et tridimensionnelles ».*

Ses œuvres sont présentes dans de nombreuses collections publiques ou privées, notamment à la Tate Modern à Londres, au Mac-Val, au Musée d'art contemporain du Val-de-Marne, à la National Gallery of Australia...



# Pip CULBERT (1938-2016)

**Œuvre :** Permanent Press – (Green Tartan Shirt) - 2007

**Technique :** Découpage

**Dimensions :** 115x41cm

Pip Culbert est née en 1938 à Newcastle-on-Tyne, Grand Bretagne.  
Etudes de 1957 à 1961 au Royal College of Art de Londres.

« *Le travail de Pip Culbert nous invite à faire la distinction entre soustraction et réduction.* »

« Software » Patricia Brignone – Editions Centre d'Arts Plastiques de Saint-Fons 1998



# Charlotte CULOT

**Œuvre : Nuit Bleue - quadriptyque - 2015**

**Technique :** Papiers marouflés sur toile, pigments et gouaches

**Dimensions :** 4 châssis de 120 x 60 cm

L'ensemble de cette œuvre peut être vu horizontalement ou verticalement.

Charlotte Culot est née en Belgique en 1964 dans une famille d'artistes. Dès l'enfance, le dessin fait partie de son univers. En même temps que ses études universitaires en archéologie et histoire de l'art, elle découvre la photographie. Passionnée de matériaux et de couleurs, elle se lance dans la recherche sur les murs du monde entier.

Charlotte Culot fait également don d'une œuvre supplémentaire pour le centre hospitalier du Pays d'Apt.

[www.art-connect.fr](http://www.art-connect.fr)



# Charlotte CULOT



**Œuvre :** Ocean Spring - 2015

**Technique :** Papiers marouflés sur toile, pigments et gouaches

**Dimensions :** 80x40cm



**Œuvre :** Sea Field - 2015

**Technique :** Papiers marouflés sur toile, pigments et gouaches

**Dimensions :** 80x40cm



**Œuvre :** Ciel, Terre, Mer - 2015

**Technique :** Papiers marouflés sur toile, pigments et gouaches

**Dimensions :** 80x40cm

L'ensemble de ces œuvres peut être vu horizontalement ou verticalement.

[www.art-connect.fr](http://www.art-connect.fr)

# Kristian DESAILLY

**Œuvre** : N.Y.II – 2002/2016

**Technique** : Acrylique, fusain, pastel sur papier marouflé sur toile

**Dimensions** : 65x50cm



**Œuvre** : Lien rouge - 2004

**Technique** : Acrylique, fusain, pastel sur papier marouflé sur toile

**Dimensions** : 65x50cm



*« Il me semble que ma peinture s'inscrit dans ce qu'on appelle « l'expressionnisme abstrait lyrique » avec toutes les réserves quant au caractère nécessairement caricatural d'une étiquette. J'ai un penchant pour le primitif, d'où une affinité avec le mouvement CoBrA, l'art des idiots et des fous dont je revendique l'aspiration à vivre son rêve.»*

[www.galerie-pascal-laine.com](http://www.galerie-pascal-laine.com)

# Françoise DEYRIEUX

**Œuvre : L'Illienne – 2016**

**Technique :** Peinture à l'huile

**Dimensions :** 61x46cm



Diplômée des Beaux-Arts de Lyon, Françoise Deyrieux commence par créer des motifs à peindre sur les soies pour un soyeux lyonnais. Elle part ensuite travailler à Paris pour un atelier de dessins de tissus haute-couture.

Après un bref passage aux studios de Boulogne Billancourt en tant que "peintre décoratrice" sur un film, Françoise Deyrieux part voyager pendant 25 ans.

Lorsqu'elle prend sa retraite, elle se remet immédiatement à la peinture et explore ce que les hasards de ses réflexions font arriver sur ses toiles et s'amuse à changer constamment de style, de genre, du portrait à la nature morte, au gré de ses envies. Depuis environ 4 ans, l'abstrait l'emporte vers une autre forme de méditation et ses compositions reflètent bien souvent son vécu lors de son long parcours autour de la terre.

« L'influence des "maîtres" est là aussi. » reconnaît Françoise Deyrieux.



# Marine DI STALI

**Œuvre :** Sans titre - 2008/2009

**Technique :** Pigments acryliques et technique mixte/papier

**Dimensions :** 105x69cm



Marine (Duval-Stalla) DI STALI est née le 5 juin 1972 à Paris.

Elle travaille et vit en Provence.

Elle débute ses études à l'Académie Charpentier, avant d'intégrer l'Ecole Supérieure d'Art Graphique Met de Peninghen pendant 3 ans.

Elle choisit ensuite de passer une année aux Ateliers des Beaux-Arts de la ville de Paris, travaille avec Martin Bissière, Michel Geminiani, Joël Trollier, Olivier Di Pizio.

Marine intègre l'Ecole Supérieur des Beaux-arts de Paris. Elle y restera 5 ans et travaillera avec Vladimir Velicovick, et d'autres artistes de grande réputation avant d'obtenir son diplôme avec succès en 2000.

C'est une promenade de son imaginaire, un récit spontané né de l'imagination ; un scénario dans l'instant où l'expression est langage avec toutes les sensations qui l'anime.

De noblesse ou de vulgarité, d'intelligence ou de sottise, d'émotion ou de froideur, des qualités ou des défauts qui font que ce sont ses marques.

Ses corps sont des certificats d'authenticité, elle suscite son excitation par la condition même du dévoilement.

Reste plus qu'à décrire ce qu'elle voit ou le revivre ; ce qui est difficile, c'est de résumer.

[www.galerie-pascal-laine.com](http://www.galerie-pascal-laine.com)

# Sandra DUBOUT



**Œuvre : Birds and Body – Varanasi - 2014**

**Technique :** Photographie

**Dimensions :** 60x90cm



**Œuvre : A Dhobi - Kochi, S.India - 2016**

**Technique :** Photographie

**Dimensions :** 60x90cm

La vie de Sandra Dubout l'a menée de l'Inde où elle est née au Luberon où elle vit depuis 6 ans, en passant par Divonne-les-Bains et l'Angleterre, son pays d'origine.

Photographe autodidacte, elle privilégie les photos de voyage et photos de rue avec une prédilection pour l'Inde son pays natal.

Elles expriment des moments intenses de la vie quotidienne et sont une invitation au voyage.

En mai 2016, Sandra Dubout a exposé ses photos à Arles, dans la Galerie de Constantin où elle sera de nouveau présente pendant le prochain Festival de la Photographie du 5 au 12 juillet 2016.

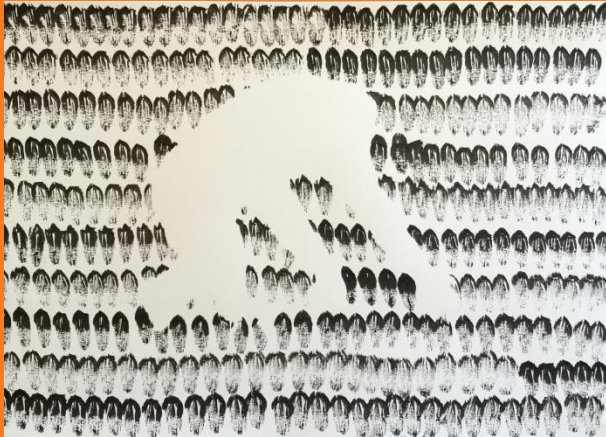
En novembre, c'est à l'Office de Tourisme de Divonne-les-Bains qu'elle exposera ses photos.

# Matthieu FAURY

**Œuvre :** Empreintes - 2016

**Technique :** Encre de Chine sur papier

**Dimensions :** 30x42cm



Copier l'humain n'est plus un sujet. Mon travail de sculpteur a pour objectif de révéler ce qui n'est plus visible, ce que l'humain finalement a oublié de sa propre nature. Comprendre l'humain est le sujet. J'étudie ce qui le définit, notamment par opposition à l'animal. Qu'est-ce que l'humanité ? Y a-t-il une frontière nette entre humanité et animalité ? Entre civilisé et barbare ? Entre homme et femme ?

26

La figure du singe est à cet égard intéressante, en ce que cet animal, sorte d'alter ego tantôt goguenard tantôt tragique de l'homme, révèle et transfigure notre propre condition. La Singite, avec ses multiples déclinaisons, m'a ainsi permis de montrer le monde avec le regard moqueur ou effaré d'un autre hominidé, mais aussi de dévoiler certaines discordances en l'homme. Ma démarche peut ainsi apparaître politique, profondément ancrée dans notre époque, questionnant les fondements ou le devenir de notre vie ensemble, de notre cité. Le Temple extrudé apporte alors quelques réponses : nous sommes Un malgré nos divisions. Ici, la forme de l'œuvre façonnée par extrusion, sert le fond et porte un discours.

Matthieu Faury est né en 1970 à Cherbourg. Il vit et travaille à Paris et Avignon.

[www.art-connect.fr](http://www.art-connect.fr)

# Christine FERRER

**Œuvre :** Corps tremblant brodé - 2015

**Technique :** Broderie fils dorés

**Dimensions :** 25x25cm

Après avoir traversé professionnellement plusieurs domaines (mode, presse, télévision), Christine Ferrer a, petit à petit, délaissé ces métiers pour se consacrer totalement à la création plastique. Les traces les plus anciennes de son travail, sont sans aucun doute, des objets postés, images collées au mur et la présence toujours du même corps maladroitement reproduit, des croix, des signes, des symboles religieux.

[www.galerie-pascal-laine.com](http://www.galerie-pascal-laine.com)



# Christine FILLIATREAU

**Œuvre : Meule I - 2014**

**Technique :** Céramique Grès et Porcelaine

**Dimensions :** 30x18cm



**Œuvre : Meule II - 2014**

**Technique :** Céramique

**Dimensions :** 30x18cm



Après une formation aux Beaux-Arts de Marseille-Luminy de 1969 à 1973, Christine Filliatreau obtient son diplôme national des Beaux-Arts section Céramique. Elle s'installe en 1974 dans son atelier à Buoux.

*« Je travaille concentrée sur différentes séries les « cocons », les « naissains », les « mues », les « sémaphores », les « meules » ...étoffant ces séries au fur et à mesure.*

*La mémoire et l'émotion, poésie de l'intemporel, sont au cœur de mon travail.*

*Il s'ensuit une recherche de texture de « peau », de vibration des surfaces, de détails organiques : traces, empreinte, érosion, craquellement, bouillonnement, éclosion, fente, poussée...*

*Les pièces sont tantôt nues, tantôt émaillées de monochromes noirs ou blancs, gamme volontairement restreinte. Le médium terre, grès, porcelaine est toujours privilégié.»*

# Marie-Laure GERARD-BECUWE

**Œuvre : L'Erudit - 2016**

**Technique :** Bronze

**Dimensions :** 15 cm



**Œuvre : Jusque-là ça tient - 2016**

**Technique :** Bronze et acier

**Dimensions :** 50x25cm



Marie-Laure Gérard-Becuwe sculpte des personnages intemporels engoncés dans leurs grands manteaux mais qui nous parlent d'émotions, des ressentis de la légèreté et de la pesanteur de notre vie quotidienne.

Ils sont souvent en mouvement, tombent parfois mais pour mieux se relever, d'autres sont pris dans des cases mais pour mieux s'en sauver.

Ils racontent des histoires dont on ne connaît pas forcément la fin. Un peu d'humour, un peu de poésie...

C'est en quelque sorte un traité des petits riens ...

[www.marielauregerardbecuwe.com](http://www.marielauregerardbecuwe.com)

# Wendy GIBBS

**Titre :** Rosa canina et Primula vulgaris - 2007

**Technique :** Aquarelle

**Dimensions :** 40x50cm



**Titre :** Iris lutescens - 2006

**Technique :** Aquarelle

**Dimensions :** 30x40cm



Wendy Gibbs est née en Angleterre où elle a étudié les beaux-arts à l'Université de Londres. Depuis 1966, elle a beaucoup voyagé et vécu à l'étranger ce qui lui a permis de peindre la flore d'Afrique, d'Asie, d'Amérique du Nord et à présent du Vaucluse. Elle travaille en aquarelle, uniquement à partir de sujets vivants. Elle a donné des cours de peinture et a exposé ses œuvres en Amérique du Nord, Europe et Asie. Elle a également illustré plusieurs livres publiés au Vietnam, en Malaisie et aux Etats-Unis. Wendy et son mari habitent depuis 12 années à Villars.

# Michèle GIGNOUX

**Œuvre : Monet/Money - 2002**

**Technique :** Franc haché sur toile

**Dimensions :** 50x50cm



Michèle Gignoux est née le 21 avril 1944 à Lyon.

Peintre, designer, créateur de mode française, elle se qualifie elle-même d'artiste "pop romantique". En 1967, elle invente le Cube photo, réalisé en Plexiglas et édité par Bac Design.

En 1989, elle crée les chaises Vertiges en Formica et couleurs fluorescentes, présentées dans différentes galeries. Sa "veste lumineuse" appartient à la collection permanente du musée Galliéra et seize de ses "photomontages", au musée d'Art moderne de la Ville de Paris.

<http://www.michelegignoux.free.fr/>

<https://www.youtube.com/watch?v=hEMr2wL90BU>

<https://www.youtube.com/watch?v=cEi2Cj&zysM>



# Michèle GIGNOUX

**Œuvre :** Sans titre - 1990

**Technique :** Assemblage de boîtes en tôle lithographiée

**Dimensions :** env. 45cm



**Œuvre :** 2 verres loup - 2015

**Technique :** Objet

# Pierre GUELLEC

**Œuvre :** Iceland – 2014

**Technique :** Photo numérique

**Dimensions :** 90x60cm



C'est à dix-huit ans et lors d'un trek dans le sud de la Norvège que Pierre Guellec se découvre une véritable passion pour la photographie.

Quatre années et une vingtaine de pays plus tard, son travail est un recueil de paysages singuliers, parcourus lors d'une série de périple en solitaire.

# Marine GUILLEMOT

**Titre :** Composition abstraite 4 - 2015

**Technique :** Acrylique sur toile

**Dimensions :** 65x54cm



L'art de Marine Guillemot, à la recherche du mouvement et du rythme dans des harmonies éclatantes et acidulées, ne heurte jamais le regard, il l'apprivoise. Son style se construit par glissements, chuchotements et vibrations de couleurs, instaurant avec le spectateur une proximité immédiate, une intimité subtile. Intuitive et spontanée, Marine aime provoquer et se laisser surprendre par la magie de l'accident.

[www.galerie-pascal-laine.com](http://www.galerie-pascal-laine.com)

# Jerry KRELLENSTEIN (1925-2010)

**Œuvre : Couple – Circa 2000**

**Technique :** Huile sur toile

**Dimensions :** 35x27cm

Jerry Krellenstein est né à New-York en 1925, décédé en 2010 dans le Vaucluse.

Il fréquente le lycée spécialisé (High School of Music and Art) puis l'Université de New York (M.F.A.).

Il étudie la peinture avec Stuart Davids et William Baziotès, travaille la gravure avec Stanley William Hayter et la sculpture avec Ossip Zadkine. Il s'installe en France en 1949, d'abord à Paris, puis dans les Alpes de Haute-Provence et enfin dans le Vaucluse. Jerry Krellenstein a participé à de nombreux salons (Comparaisons, Jeune Peinture...) et a exposé dans des galeries à Paris, New York, Genève (exposition personnelle à la Galerie Krugier en 1967). Son œuvre est représentée dans des collections privées à Londres, Paris, New York et Genève.

[www.galerie-pascal-laine.com](http://www.galerie-pascal-laine.com)

**Œuvre : Croisade - 1963**

**Technique :** Huile sur « isorel »

**Dimensions :** 61x113cm



# Elizabeth LANGSTON

**Titre :** Sirène pensive - 2015

**Technique :** Terre cuite

**Dimensions :** 33x24x15cm

D'origine irlandaise, Elizabeth Langston a vécu à Bath (Angleterre). Maintenant elle réside à Goult où elle continue la sculpture : terre cuite et plâtre en particulier. La plupart de ses œuvres sont figuratives. Elle a exposé en 2011 et 2015, en Angleterre et dans le Luberon.

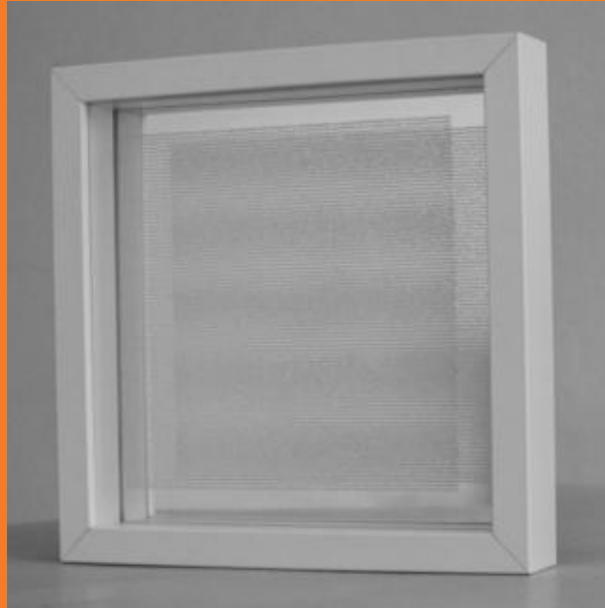


# Susanna LEHTINEN

**Œuvre :** Les Demoiselles d'Avignon, Pablo Picasso 4/5 - 2013

**Technique :** UV impression jet d'encre sur verre, miroir, encadré

**Dimensions :** 25x25cm



Restitution par un algorithme de reproductions d'œuvres majeures. Dans le monde actuel saturé d'images, je révèle le métalangage qui permet à ces images d'être communicantes, bien que ce langage soit incompréhensible en dehors du décodage informatique. Je révèle ainsi la véritable forme de toutes ces images qui constituent notre environnement visuel. Tout comme pour l'écriture qui, après tout, n'est qu'un véhicule codifié de la pensée, nous décodons sans cesse les simulacres perçus par nos sens pour rendre le réel compréhensible. Ce support qu'est le codage alphanumérique peut être considéré comme un ready made oculaire, un reading made (les mots ready et read ayant la même origine sémantique). Ces formes autogénérées constituent autant d'eurythmies visuelles, par les "blancs", sens invisibles entre les lettres, invitant à une méditation contemplative.

[www.art-connect.fr](http://www.art-connect.fr)

# Bérengère LEYDIER

**Œuvre :** Nos Démons Enfouis – 2013

**Technique :** Photographie - impression sur papier Fine Art Mat, collage sur dibond

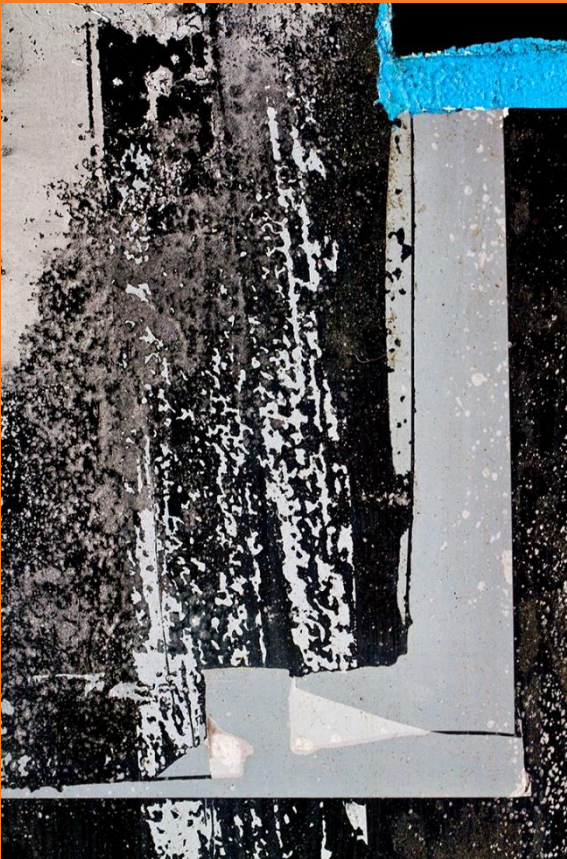
**Dimensions :** 80x80cm



**Œuvre :** Dans ses yeux, l'amour et la violence dansent ensemble – 2013

**Technique :** Photographie - impression sur papier Fine Art Mat, collage sur dibond

**Dimensions :** 50x75cm



Artiste photographe, Bérengère Leydier trouve son inspiration sur les murs de nos villes. La prise de vue en macro saisit des compositions où se mêlent graphisme et matières. De ces fragments naissent des paysages abstraits à la frontière du pictorialisme, s'éloignant d'une réalité photographique grâce à une impression aux pigments sur papier mat donnant une présence quasi physique des textures. Ce travail intuitif, quête de l'éphémère et le mouvement des traces humaines, oscille entre symbolisme et abstraction purement formelle.

[www.art-connect.fr](http://www.art-connect.fr)

# Jean LEYRIS

**Œuvre :** Sous-bois - 2014

**Technique :** Fusain (reproduction retravaillée)

**Dimensions :** 123x89cm



Jean Leyris est né en Angleterre en 1939.

Education en Grande-Bretagne jusqu'en 1964.

De 1964 à 1973, il travaille pour des productions cinématographiques et théâtrales à Londres et Paris.

En 1973, décide de se consacrer à la peinture et depuis 1982, à la sculpture.

Il réside actuellement près d'Apt.



# Françoise de L'HOMME

**Œuvre :** Zoom sur une fleur-ananas (Eucomis bicolor) - 2014

**Technique :** Aquarelle

**Dimensions :** 30x40cm cadre et passe-partout



Après avoir consacré toute sa vie professionnelle à l'écriture, Françoise de L'homme troque le stylo contre les pinceaux. Elle organise, en mai 2015, une première exposition au profit des Trois Cyprès et vend 35 des 45 aquarelles présentées. Un succès dont elle ne tire aucune vanité mais une grande joie : cette ex-Parisienne devenue Saturninoise souhaite s'engager pleinement pour sa région d'adoption.

# Michel LOEB

**Œuvre : Hommage à Magritte - 2015**

**Technique :** Acrylique et collage sur papier

**Dimensions :** 20x28cm



Michel Loeb se consacre à la peinture à partir de 1970, après sa rencontre avec le célèbre marchand d'art Félix Vercel, qui le prend alors sous contrat et l'expose à Paris, à New York et à Tokyo. La mode est alors à l'art naïf et son œuvre connaît un grand succès auprès des acteurs et des écrivains.

Il prépare pas moins d'une exposition par an jusqu'en 1988.

Depuis lors, il s'est installé à Oppède, dans le Luberon, entre vignobles, pinèdes, garrigues et oliveraies où il puise son inspiration.

Michel Loeb est représenté par la Galerie Pascal Lainé depuis 1993 où il expose régulièrement tout comme à la Galerie Félix Vercel à Paris.

[www.galerie-pascal-laine.com](http://www.galerie-pascal-laine.com)

# Jean-Claude LORBER

**Œuvre : Le Rocher de la Buse - 2015**

**Technique :** Huile

**Dimensions :** 76x54cm

PEINDRE LA LUMIERE

« Les peintures de Jean-Claude LORBER nous invitent à regarder les formes longuement, doucement, paisiblement puis peu à peu, à nous tourner vers le monde qui est là : la lumière le traverse, sans elle il serait totalement obscur. Il nous échappe. Lumière dans le monde, lumière du monde, lumière sur le monde ... ». Gérard Bailhache

[www.lorber.fr](http://www.lorber.fr)



# Karen McDERMOTT

**Œuvre :** Hellébore One - 2016

**Technique :** Photographie

**Dimensions :** 50x50cm, encadrée avec un passe-partout



**Œuvre :** Hellébore Two - 2016

**Technique :** Photographie

**Dimensions :** 50x50cm, encadrée avec un passe-partout



Karen L. McDermott, artiste multi-facettes, travaille principalement la céramique en tant que sculptrice, mais réalise aussi des monotypes et des photographies.

[www.karenmcdermott.com](http://www.karenmcdermott.com)

# Mick MESSENGER

**Titre :** La Neige - 2015

**Technique :** Photographie

**Dimensions :** 50x65cm



**Titre :** Venise - 2013

**Technique :** Photographie

**Dimensions :** 50x65cm



Mick Messenger a travaillé pendant de nombreuses années dans l'équipe « caméra » de l'industrie du cinéma. Il a notamment été directeur de la photographie de Ridley Scott, Adrian Lyne avant de devenir lui-même réalisateur.

# Diane MINEAULT



**Titre :** Les Vieilles Bottes - 2014

**Technique :** Aquarelle

**Dimensions :** 30x40cm



**Titre :** Iris - 2014

**Technique :** Aquarelle

**Dimensions :** 36x26cm

Diane Mineault, designer et illustratrice canadienne, a dirigé sa propre agence de publicité et de design au Moyen-Orient jusqu'à sa retraite. C'est à ce moment-là qu'elle décide de s'installer en France, à Roussillon, pour se consacrer à sa passion: la peinture.

Elle a étudié les Beaux-Arts à l'Open Collège et Arts au Royaume-Uni, et la peinture à l'huile et la peinture acrylique au Centre des Arts de Dubaï.

# Bertrand MONBOISSET



**Œuvre :** Génétanima - 2016

**Technique :** Huile sur toile

**Dimensions :** 80x80cm

« À l'image d'une partition libre, la peinture de Monb est une musique pour les yeux transformant la couleur en rythme qui anime tout l'espace de la toile et la rend vivante.

Jeu de vibrations plus ou moins rapides, selon leur voisinage, leur intensité, leur superficie, le langage harmonique des peintures de Monb se caractérise par sa polyphonie, à la fois fluide et fragmentée, pulsation dynamique des contrastes et mobilité de la vitesse du tracé. C'est bien l'idée de mouvement qui s'en dégage.

Comme à l'écoute de la musique contemporaine, le spectateur perd ses repères. L'œil, pourtant, suit le contour du tempo, guidant l'observateur vers un point précis, trajectoire savamment contrôlée.

La modernité de la peinture de Monb puise aussi ses racines dans l'empreinte primitive de la Préhistoire et celle de la Tribu. Le paradis perdu hante son âme qui se rappelle de l'époque où l'art pariétal inventait sa propre peinture contemporaine. »

[www.galerie-pascal-laine.com](http://www.galerie-pascal-laine.com)

# Camille MONNIER

**Œuvre : Sans titre - 2014**

**Technique :** Acrylique

**Dimensions :** 100x100cm



Peintre et professeur d'art plastique, Camille Monnier a travaillé et exposé à Paris.

Elle vit depuis 12 ans à Saint-Saturnin-lès-Apt où elle donne des stages de peinture dans son atelier.

Son travail est une recherche sur la lumière et la couleur, alliant figuration et abstraction, inspirée par la nature.

Elle expose actuellement à la Galerie Pascal Lainé.

[www.galerie-pascal-laine.com](http://www.galerie-pascal-laine.com)



# Rahim NAJFAR



**Œuvre :** Campagne du Luberon - 2015

**Technique :** Huile sur toile

**Dimensions :** 92x73cm encadré

Né en 1945 à Téhéran (Iran), Rahim Najfar suit des études d'art à l'Université d'Art de Téhéran. Arrivé en France, il passe sa maîtrise d'Arts Plastiques et un DEA en Histoire et Civilisation à l'Université d'Aix-Marseille. Il enseignera le dessin et la peinture à la Faculté de Téhéran avant de s'installer définitivement en France en 1983. Il expose dans son atelier à Bonnieux depuis 1998.

# Jean-Christophe OLIVIER

**Œuvre :** Sans titre - 2010

**Technique :** Huile sur carton

**Dimensions :** 59x42cm



Il fait blanchir sa palette qui d'instinct est sombre, grave, violente ; il s'efforce de réprimer l'emphase et le cri; la couleur, ici, n'est jamais rature, douleur, négation. Il revient à d'autres de hurler, de brandir une vérité nue, extrême, insoutenable. Là où d'autres s'emparent du visible pour le tordre, Jean-Christophe se contente d'accueillir des formes exactes pour des choses qui n'ont pas de nom.

A rebours des ombres blanches et des présages, il ne met pas l'accent du mélodrame sur ce qui l'émeut.

# Jean-Marc PAYOT



**Œuvre : Lac Inle – Birmanie 2 - 2007**

**Technique :** Tirage argentique

**Dimensions :** 34x51cm



**Œuvre : Lac Inle – Birmanie 1 - 2007**

**Technique :** Tirage argentique

**Dimensions :** 34x51cm

Jean-Marc Payot est né en 1942 à Lausanne

Après des études de lettres et de droit, il sera l'assistant d'Henry Brandt, cinéaste, pour son film «Voyage chez les vivants».

Il assurera ensuite la direction des Librairies Payot SA pendant 20 ans avant de se consacrer totalement à son art : la photographie en noir et blanc.

Il a publié plusieurs livres qui retracent une partie de ses voyages : Ferveur hindhoue, 1998 - En Orient, 2003 - En Birmanie, 2008.

Ses photos ont fait l'objet de nombreuses expositions en Suisse, en France et en Autriche.

[www.jmpayot.ch](http://www.jmpayot.ch)

# Michel PENA

**Œuvre : Sans titre - 2015**

**Technique :** Technique mixte, toile marouflée sur bois

**Dimensions :** 28x25,5cm

Michel Pena vit et travaille dans le Luberon.

Peinture de l'instant, suggestion intemporelle entre le support et la main.



# Jacques SALLES

**Œuvre : Soliflet n°471 - 2015**

**Technique :** Acier inoxydable et peinture acrylique

**Dimensions :** 65cm

Jacques Salles vit et travaille à l'Isle sur la Sorgue.

Deux de ses œuvres animent l'espace public : un bouquet rouge de 4 mètres de diamètre à la station de métro Créteil Echat, un mobile en inox, en face de la Galerie Pascal Lainé, rue Sainte Barbe à Ménerbes.

Les structures de Jacques Salles sont une histoire d'amour avec le vent et la nature, une affirmation tranquille de la beauté du monde.

Au Vietnam où il grandit, il découvre sa vocation d'ingénieur dans le jeu des forces des assemblages de bambou et de papier.

Aujourd'hui « structeur » comme il se définit lui-même, il prend pour modèles la liberté apparente des admirables structures qui sous-tendent toute la nature : arbres, palmes, feuilles, toiles d'araignée, et les transposent en utilisant les matériaux les plus légers de l'industrie des hommes : papier, fils et cannes à pêche, tubes en acier ou en fibre de carbone, très minces tôles d'acier ou d'aluminium.... La résistance de ses œuvres provient notamment de leur légèreté.

Ses bouquets de feuilles ondulent sous le souffle des enfants. Les arachnées dans les chênes verts, les grands rubans d'aluminium, les sémaphores en inox sont tous amis du mistral, ils dansent et chantent avec le vent.

[www.galerie-pascal-laine.com](http://www.galerie-pascal-laine.com)



# Jacques SALLES

**Œuvre :** Soliflet n°472 - 2015

**Technique :** Acier inoxydable et peinture acrylique

**Dimensions :** 65cm

Jacques Salles vit et travaille à l'Isle sur la Sorgue.

Deux de ses œuvres animent l'espace public : un bouquet rouge de 4 mètres de diamètre à la station de métro Créteil Echat, un mobile en inox, en face de la Galerie Pascal Lainé, rue Sainte Barbe à Ménerbes.

Les structures de Jacques Salles sont une histoire d'amour avec le vent et la nature, une affirmation tranquille de la beauté du monde.

Au Vietnam où il grandit, il découvre sa vocation d'ingénieur dans le jeu des forces des assemblages de bambou et de papier.

Aujourd'hui « structeur » comme il se définit lui-même, il prend pour modèles la liberté apparente des admirables structures qui sous-tendent toute la nature : arbres, palmes, feuilles, toiles d'araignée, et les transposent en utilisant les matériaux les plus légers de l'industrie des hommes : papier, fils et cannes à pêche, tubes en acier ou en fibre de carbone, très minces tôles d'acier ou d'aluminium.... La résistance de ses œuvres provient notamment de leur légèreté.

Ses bouquets de feuilles ondulent sous le souffle des enfants. Les arachnées dans les chênes verts, les grands rubans d'aluminium, les sémaphores en inox sont tous amis du mistral, ils dansent et chantent avec le vent.

[www.galerie-pascal-laine.com](http://www.galerie-pascal-laine.com)



# Thierry SAVINI

**Œuvre :** Sans titre - 2001

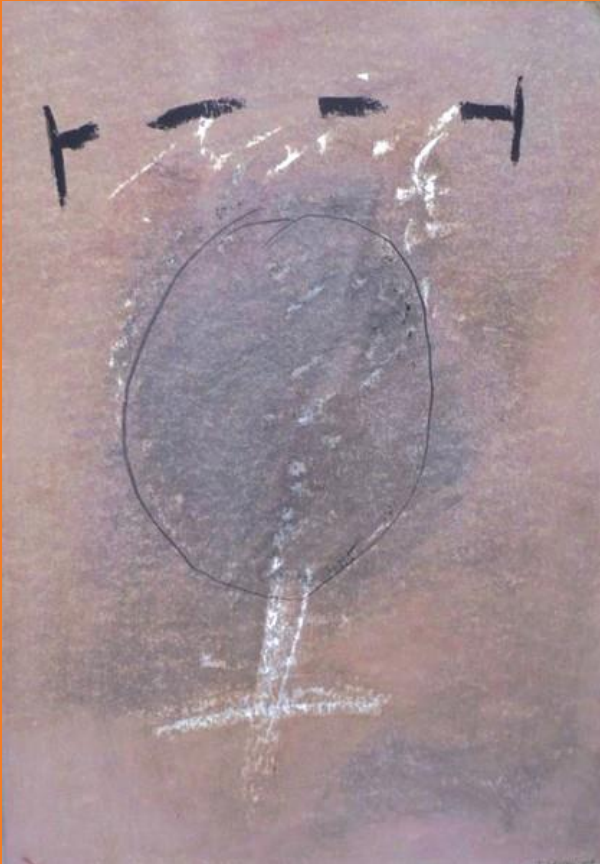
**Technique :** Technique mixte sur papier

**Dimensions :** 50x35cm

Thierry Savini est né en 1964 à Paris.  
Il vit et travaille à Robion dans le Luberon.

Depuis une vingtaine d'années, Thierry Savini apprivoise la peinture, la matière, les matériaux divers pour dire le chant profond qu'il porte en lui, l'Homme dans son corps et sa chair, dans son histoire et son devenir.

[www.art-connect.fr](http://www.art-connect.fr)

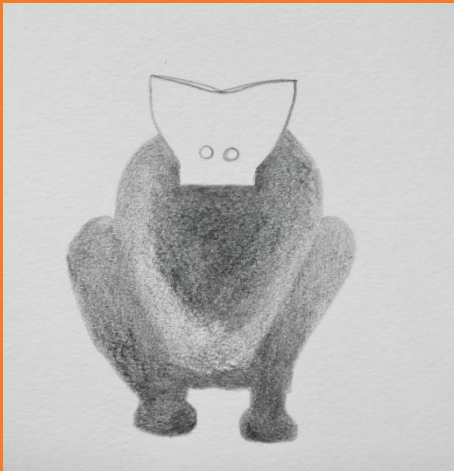


# Manuel-Angel SERRANO

**Œuvre : Trois Figures (triptyque) – 2015**

**Technique :** Dessin – mine de plomb

**Dimensions :** 16x17cm chacun



Manuel-Angel Serrano est un artiste plasticien né en 1967. Diplômé de l'École Supérieure d'Art d'Avignon. Il s'initie à la photo avec Reza et Hervé Vincent, participe au spectacle « Ô Douce Nuit » de Tadeusz Kantor. Tout en se consacrant à la peinture, son mode artistique de prédilection, il réalise des séries d'oiseaux en terre cuite peintes qui trouvent place dans des environnements divers, extérieurs ou intérieurs et peuvent être conçus in situ. Il a réalisé des films super 8 dans le cadre d'installations et obtenu le prix du Jury du Festival super 8 de Paris en 1999 pour Commandant C. Il a travaillé en tant que peintre décorateur chez Artefact, Courthézon, a collaboré en tant que plasticien à des chorégraphies (Barbara Serreau, Guilène Renaud). Il assure des ateliers de pratiques artistiques (dessin, peinture et super 8) auprès d'étudiants (ISRP Marseille), d'enfants (Centre d'Art Contemporain d'Istres) et d'adultes autistes et handicapés (résidence artistique au 3bisf, Aix-en-Provence de 1997 à 1999...).

Tout en se consacrant à la peinture, il réalise actuellement des séries d'oiseaux et de têtes humaines sur le thème de l'individu et des mouvements de populations.

[www.art-connect.fr](http://www.art-connect.fr)



# Martha SHEARER

**Œuvre :** Envol - 2016

**Technique :** Soudure acier

**Dimensions :** 39x34cm



Sculptrice canadienne, résidant en France depuis 1985, Martha Shearer réalise ses sculptures en acier à partir d'objets trouvés. La plupart reproduisent des formes d'oiseaux et évoluent vers le royaume de la fantaisie. Elles sont conçues pour se balancer en suivant le sens imposé lors de la conception artistique.

# Alain SIGNORI

**Œuvre : Clown**

**Technique :** Peinture à l'huile sur bois

**Dimensions :** 104x104cm, encadré



Alain Signori est né en 1962 à Paris.

Depuis quelques années, il vit et travaille en Ardèche, dans le sud de la France.

Peintre dans l'âme, il travaille aussi d'autres matériaux tels que la ferraille, le bois, les vieux papiers, rebuts de notre société dont il fait des assemblages légers et joyeux.

A l'image du sourire qu'il arbore toujours quand on le croise.

[www.alainsignori.net](http://www.alainsignori.net)

Don de Monsieur Jacques Chanet.

# Hans SILVESTER

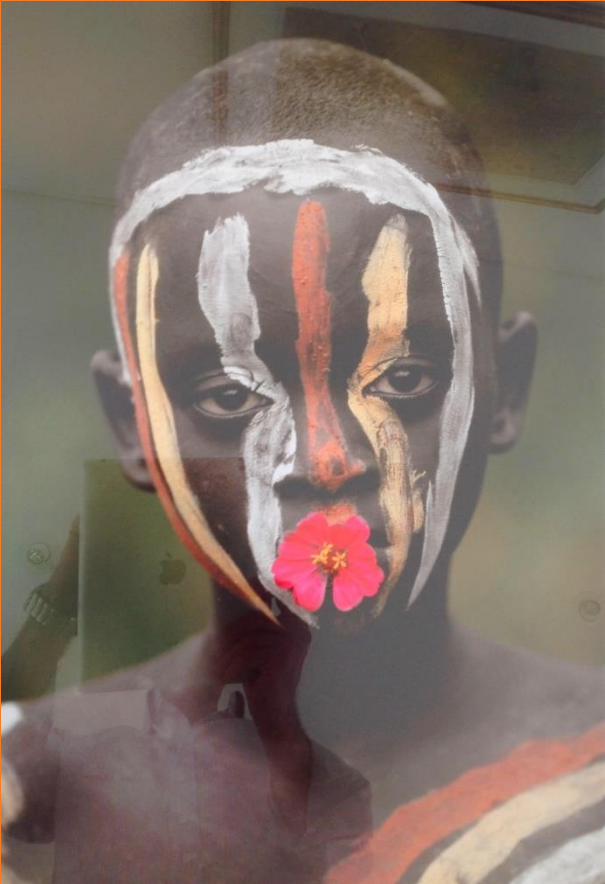
**Œuvre :** *Enfant de la Vallée de l'Omo*

**Technique :** Tirage numérique 1/10

**Dimensions :** 49x33cm

Membre de l'agence Rapho depuis 1965, Hans Silvester est né le 2 octobre 1938 à Lörrach en Allemagne. Premières photos à l'âge de 14 ans. Diplômé de l'école de Fribourg en 1955, il voyage à travers l'Europe. A la même époque, il fait un reportage sur la Camargue. Ses photos en noir et blanc sont accompagnés par des textes de Jean Giono. Il s'installe en Camargue en 1962. En 1964, longue série de reportages dans le monde entier : Japon, Portugal, Egypte, Tunisie, Hongrie, Pérou, Etats-Unis, Italie, Espagne... sans oublier la Provence. A partir des années 80, Hans Silvester photographie tous les parcs naturels d'Europe et dénonce les ravages de la déforestation en Amazonie. Chevaux en Egypte, en Amérique, en Camargue, pigeons en Europe, en Grèce, e en Turquie, chats et chiens des îles grecques font l'objet d'albums photographiques publiés chez De La Martinière. Il fait ensuite plusieurs voyages au Rajasthan puis retrouve la Camargue en 2001 et termine en 2006 un travail de plusieurs années sur les peuples de la vallée de l'Omo.

[www.galerie-pascal-laine.com](http://www.galerie-pascal-laine.com)



# Gabriel SOBIN

**Œuvre :** Sans titre – 2016

**Technique :** Pierre, onyx

**Dimensions :** 30cm de diamètre

Gabriel Sobin, né en mars 1971 à Salon de Provence d'un père américain (Gustaf Sobin, poète, essayiste et romancier, et d'une mère anglaise, peintre)

De 1991 à 1993, il étudie à l'école d'Arts Appliqués Olivier de Serres et à l'école Camondo à Paris.

Il passe ensuite quelques années à New-York (1993 à 1996) où il exerce diverses activités professionnelles et effectue là-bas ses premières recherches artistiques.

De retour à Lacoste, et après trois voyages en Egypte, il découvre la sculpture.

Il expose principalement en France depuis 1998.

*« Mon travail se caractérise par l'utilisation de la pierre et de la cire d'abeille. Recherches sur le mouvement, la lumière, ainsi que les complémentarités et paradoxes du vide et du plein. »*



# Xavier SPATAFORA

**Œuvre : Main 5 – 2016**

**Technique :** Pastel sur dos de mur d'affiches

**Dimensions :** 88x130cm

Xavier Spatafora est né à Nouméa en 1973. Diplômé des Beaux-Arts, il vit et travaille à Avignon.

Tel d'un archéologue du sensible et du poétique, l'artiste traduit ses découvertes qui sont les résultats d'une analyse essentiellement basée et construite sur la sédimentation, l'érosion, la couche et la strate.

Nous sommes, chacun de nous, l'accumulation du temps qui passe... Nous évoluons, et, instants après instants, dans une éternelle seconde, nous nous construisons d'expériences, d'actions, de pensées et de rien.

Des tranches de temps, nos « fragments d'être », notre épaisseur.

L'œuvre d'art est en soi un territoire, un espace, une zone. Elle prend place. D'abord physiquement par sa présence, mais aussi intellectuellement et poétiquement dans l'imaginaire, dans l'émotion ou dans la réflexion.

Une sorte de Terra incognita virtuelle, proportionnelle à sa potentialité d'expansion poétique. Plus une œuvre est forte, plus grand est l'espace imaginaire qu'elle occupe.

[www.art-connect.fr](http://www.art-connect.fr)



# Xavier SPATAFORA

**Œuvre :** Landscape 1 – 2014

**Technique :** Pastel sur dos de mur d'affiches

**Dimensions :** 34x34cm



**Œuvre :** Logogriphe n°33 – 2008

**Technique :** Acrylique sur toile

**Dimensions :** 100x100cm



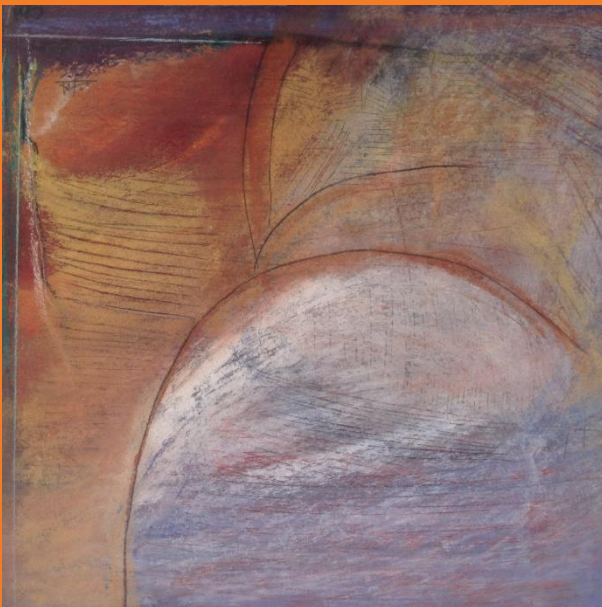
# Amanda SPENCER COOKE



**Œuvre :** Rouge de Rustrel

**Technique :** Pastel sec

**Dimensions :** 50x50cm



**Œuvre :** Paysages Ogres de Roussillon

**Technique :** Pastel sec

**Dimensions :** 50x50cm

Autodidacte, Amanda Spencer-Cooke, a suivi des cours à l'École des Arts Décoratifs de Genève et au Centre de Gravure Contemporaine.

# Christophe STREICHENBERGER

**Œuvre : Sans titre - 2011**

**Technique :** Technique mixte

**Dimensions :** 80x80cm



Né à Paris en 1962, Christophe Streichenberger vit et travaille à Roussillon, dans le Luberon. Il est confronté très tôt au dessin et à la peinture, aidé de ses deux grands-mères toutes deux artistes. Elles le guident dans ses choix de couleur et dans les proportions de ses dessins. Souvent, il les accompagne aux musées ou dans les galeries parisiennes où il découvre à l'époque certains des grands peintres dont Francis Bacon qui le hanteront longtemps. Pourtant il hésite avant de se lancer.

Après le Bac, il part en Angleterre pour une année afin de maîtriser la langue de Shakespeare. De retour en France, c'est le service militaire encore obligatoire qui l'attend. Il opte pour les chasseurs alpins, un service difficile qui lui fait côtoyer les milieux sociaux les plus différents et qu'il apprécie d'une certaine manière. Souvent bloqué à la caserne, il ressort papier et crayons et s'amuse à "croquer" ses compagnons ou ses chefs.

A l'âge de 21 ans, il est employé par la Banque de l'Image à Paris comme vendeur. Passionné de cinéma, il devient rapidement responsable du secteur cinéma de cette entreprise. Il y découvre aussi les merveilleuses reproductions d'art des plus grands artistes du vingtième siècle. C'est aussi de cette manière que lui apparaît l'art américain avec Edward Hopper et plus tard Warhol et Lichtenstein. Son besoin de s'exprimer à son tour devient alors une véritable obsession. Tous les soirs en rentrant du travail, il s'essaye à toute forme d'expression picturale, empruntant de ci de là à chacun de ses maîtres. Christophe Streichenberger expose régulièrement son travail dans quelques belles galeries parisiennes et provinciales.

[www.art-connect.fr](http://www.art-connect.fr)



# François TAPIÉZO

**Œuvre : La Beauté est dans le Cœur de celui qui regarde – 2015/2016**

**Technique :** Sable acier et pigment sur toile

**Dimensions :** 60x60cm



**Œuvre : Aux 36 Chandelles succèdent les 36 Portes de la Sérénité – 2014/2015**

**Technique :** Sable acier et pigment du Luberon sur toile

**Dimensions :** 40x40cm



Jacques Salomé, écrivain, parle de Tapiézo :

« Tapiézo construit ses peintures comme on devait autrefois bâtir des cathédrales, avec persévérance, amour et une foi immense dans le regard de l'autre... Tapiézo est porteur de Bonheur... La peinture de Tapiézo est bonne pour le monde qui nous entoure ».

Jean Lacouture, journaliste et biographe français : « Voici avec Tapiézo, un maître de sagesse heureuse. Par la lumière comme par l'architecture ? Tapiézo est le nouveau Picasso. Voir une exposition de Tapiézo, c'est entrer dans un véritable sentiment de grâce et de plénitude.

# Françoise VALENTI

**Œuvre : Venise San Giorgio Maggiore – 2010**

**Technique :** Peinture à l'huile

**Dimensions :** 27x35cm



Françoise Valenti est diplômée d'histoire de l'art mais dès son adolescence elle a appris l'aquarelle, la peinture à l'huile ainsi que le modelage, techniques qu'elle pratique encore aujourd'hui. Elle affectionne le travail de plein air, en Provence, en Toscane, aux États-Unis et a réalisé de nombreux carnets de voyage en Inde, en Australie, en Russie...

Elle a exposé à titre personnel à Paris, Grasse, Sarlat, Londres, Berlin, Helsingborg, Stockholm et San Francisco.

De mai à septembre, elle montre son travail dans sa galerie de Roussillon.

Ses œuvres figurent dans des collections privées en Europe, aux États-Unis, en Australie, en Chine, en Russie, en Afrique du Sud ainsi qu'au Japon.

# Ferjeux VAN DER STIGGHEL

**Œuvre : Une minute d'attention – 2012**

**Technique :** Tirage pigmentaire sur papier Canson satiné, collé sur Dilite avec châssis rentrant

**Dimensions :** 120x80cm

Œuvre réalisée dans le cadre du projet NoLand's man, mené par le collectif NoLand sous la direction scientifique de l'Ecole Polytechnique de Lausanne (EPFL), et financé pendant 2 ans par Forum Vies Mobiles, institut de recherche international créé en 2011 par la SNCF réunissant chercheurs, artistes et praticiens du transport.

Le photographe Ferjeux van der Stigghel, doté d'une longue expérience dans le milieu du théâtre et du cinéma et diplômé de Sciences Po, mène depuis 2008 un projet au long cours sur le thème des néo-nomades, ces gens qui vivent dans des camions réaménagés. A travers une démarche artistique forte, ses photos montrent la face cachée d'une population dynamique et pourtant mal connue. Ce projet sous forme d'engagement offre un traitement poétique et pointu de la réalité contemporaine.



# Flavie VAN DER STIGGHEL

**Œuvre : Vague - 2014**

**Technique :** Terre cuite émaillée noir métal

**Dimensions :** 51x24,5cm – base en acier 20x20cm

Flavie Van Der Stigghele est née en 1984 à Apt dans le Sud de la France.  
Elle vit et travaille actuellement à Avignon.

Dès son plus jeune âge se passionne pour le dessin et commence à travailler sur commande à l'adolescence.

Étant autodidacte, elle parfait sa formation dans les ateliers d'artistes divers. C'est ainsi qu'en janvier 2005, son travail s'oriente vers la sculpture.

De 2005 à 2011, Gérard Drouillet, Guy Bareff et Flavie partagent l'atelier de sculpture céramique de Tulette puis d'Eygalières dans les Alpilles et collaborent à différents événements.

Entourée de Jean Vérame, Pierre Pinoncelli... pour « 100 1/2 Mesure » à Beaucaire le 9 avril 2011, exposition performance de 33 artistes pour un jour.

En 2012, alors invitée par le Festival A-part en section Céramique contemporaine avec des artistes tels que Johann Creten, Kristin McKirdy, Elsa Sahal, elle eut l'honneur de voir la commune des Baux de Provence faire l'acquisition d'une de ses œuvres, celle-ci fut remise au Prince Albert II de Monaco en hommage à sa venue.

[www.art-connect.fr](http://www.art-connect.fr)



# Jean VERAME

**Œuvre :** Sans titre - 2010

**Technique :** Sérigraphie

**Dimensions :** 48x65cm



Jean Vérame est un plasticien français, d'origine belge, vivant en France, né le 30 novembre 1936 à Gand (Belgique).

Peintre, sculpteur et, à l'occasion, graveur, Jean Vérame situe son travail à la dimension du paysage et développe un art nomade à l'échelle de la planète. Ses interventions sur les paysages le rattachent au courant du land art avec, à l'occasion, des œuvres qui tiennent de l'installation et de la performance.

# Eva VORFELD

**Œuvre : Ange - 2015**

**Technique :** Acrylique sur panneau de bois

**Dimensions :** 2x1m

Après des études à l'école des Beaux-Arts de La Haye et Groningen, prix Unilever, Eva Vorfeld expose aux Pays-Bas, en France et en Belgique. Ses œuvres sont présentes dans de nombreuses collections privées européennes.

Eva pratique l'esquisse dans tous les sens du terme.

L'esquisse du tableau que l'on ébauche sur la toile blanche avec ce bleu utilisé en lavis comme une couleur qu'elle a portée toute son enfance, le bleu de Delft.

Mais aussi l'esquisse de la vie qu'est l'enfance. Le moment de l'existence où l'enfant se cherche, se déguise, joue de ses timidités et de ses interrogations pour trouver maladroitement une place. Comme le portrait en pied esquissé remplit la grande page, le modèle s'ingénie à remplir sa vie...

L'œuvre peinte en devenir comme l'enfance à peine ébauchée est déjà mémoire universelle puisque elle ramène le spectateur à ses propres souvenirs.



# Pablito ZAGO

**Œuvre : Vortex - 2014**

**Technique :** Acrylique, encre sur vieux carnet

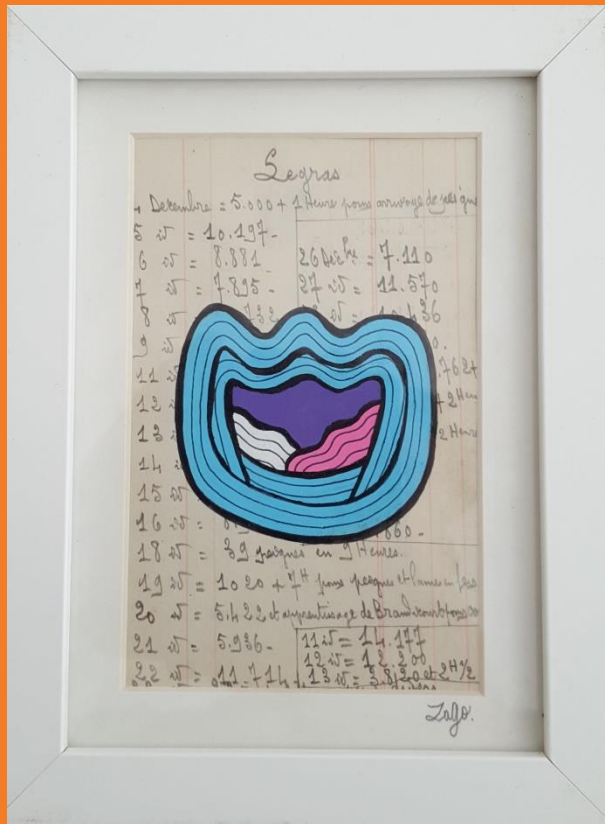
**Dimensions :** 9x14cm -15,5x20,5cm encadré

Né en 1974, Pablito Zago (alias Julien Zago) est un peintre muraliste français aux multiples talents.

« ... Quel que soit le support, il imprime les surfaces d'une peinture colorée, naïve, presque enfantine. Sorte de Douanier Rousseau « sous acide » de la jungle urbaine, il parsème ses œuvres, à plusieurs niveaux de lecture, d'un humour cynique. Car, à y regarder de près, on trouvera dans ces fresques joyeuses, les obsessions troubles de l'artiste : sexe et violence d'un monde qui agit sur son art comme un « négatif photo » : plus le monde est dur, plus la réponse artistique se fait douce, colorée, jaillissante... ».

Noëlle Real, journaliste.

[www.art-connect.fr](http://www.art-connect.fr)





*« Nous sommes aujourd'hui à l'aube d'une nouvelle ère qui va voir l'ensemble des acteurs de notre territoire (particuliers natifs du Pays d'Apt et de la communauté internationale, entreprises, commerçants, associations, élus,...) se fédérer autour de la cause de la santé qui lui est si chère et écrire une nouvelle page de l'histoire de notre « pays ».*

*C'est cette belle page pour le Pays d'Apt et ses habitants, que nous vous invitons à écrire par votre soutien financier et votre implication pour offrir au Pays d'Apt un hôpital d'avenir. »*

Ludovic GOSSEIN, président du Fonds « Pour le Pays d'Apt, un hôpital d'avenir »

## Le fonds de dotation

### « Pour le Pays d'Apt, un hôpital d'avenir »

Le Fonds de dotation "Pour le Pays d'Apt, un hôpital d'avenir" est une structure de droit privé à but non lucratif, créée en 2015 à l'initiative de particuliers, natifs du Pays d'Apt ou résidents expatriés de toutes nationalités, et d'entreprises indépendantes.

Le fonds de dotation a été créé afin d'accompagner les projets de modernisation du centre hospitalier du Pays d'Apt et de recevoir des dons, legs et donations de toute nature.

Le premier projet soutenu par le Fonds de dotation concerne la modernisation du bâtiment de court séjour (médecine, chirurgie, obstétrique) qui est conduit par le Centre Hospitalier du Pays d'Apt. Ce projet vise à totalement reconfigurer les unités d'hospitalisation qu'il abrite pour créer un environnement d'accueil, de séjour et de soins de haute qualité tant pour le patient, sa famille que pour les personnels.

L'amélioration de l'accueil, de l'intimité, de l'autonomie et du confort du patient président aux réaménagements choisis :

- deux fois plus de chambres individuelles, des chambres plus spacieuses et toutes climatisées, une douche dans chaque chambre, un lit accompagnant dans chaque chambre individuelle
- une tablette tactile numérique au lit de chaque patient permettant :
  - aux professionnels le suivi médical en temps réel et l'accès à la télémédecine
  - aux patients de rester connectés à leur environnement familial et professionnel (Skype, réseaux sociaux, emails...) et de se divertir (TV, radio, livres, jeux vidéo,...)
- des salons à chaque étage pour recevoir, dans un environnement convivial et chaleureux, sa famille, ses amis,
- l'accueil du public totalement repensé et réorganisé sur les 2 niveaux du bâtiment,
- une signalétique et des modalités d'information aux usagers modernisés.

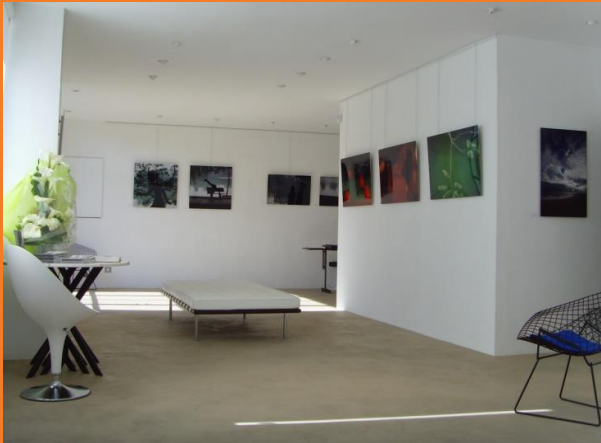
L'investissement global s'élève à 6.6 millions d'euros : 70% financés par le centre hospitalier (fonds propres et emprunts), 15% par les subventions publiques dont 9% par la Communauté de commune du Pays d'Apt-Luberon et 15% par des fonds privés soit 1 million d'euros à collecter au cours des 4 années à venir.

Les travaux devraient démarrer fin 2016-début 2017.



# Pascal LAINE

## Galerie Pascal Lainé



Vouée depuis son ouverture en 1988 à l'art contemporain, la galerie présente un choix éclectique d'artistes ayant généralement un atelier en Provence, mais aussi certains artistes d'audiences internationales. Les dernières années à Gordes furent consacrées à Victor Vasarely, ou après la fermeture de son musée, la galerie décide de prolonger sa présence par une exposition permanente.

Après 13 années à Gordes, la galerie se déplace à Avignon. L'exposition La Beauté et l'ouverture de la Collection Yvon Lambert encouragent cette nouvelle implantation en 2001. Elle sera marquée par une grande exposition du peintre Joe Downing au Cloître Saint Louis, suite à laquelle le Musée Calvet décide d'acquérir plusieurs de ses œuvres.

En 2007, Jean-Philippe Lacroze et Pascal Lainé transfèrent la galerie dans un plus vaste espace à Ménerbes au pied du Luberon. L'inauguration en avril 2007 se fera aussi avec les œuvres récentes de Joe Downing, artiste présenté par la galerie depuis 1993. Cette étroite et longue collaboration a donné naissance à plusieurs éditions lithographiques dont en 2005, un recueil de poésies et d'estampes intitulé "A Ménerbes".

La Galerie Pascal Lainé qui a fêté son 25ème anniversaire en 2013, organise chaque année des expositions individuelles et collectives.

15 Rue Saint-Barbe - 84560 Ménerbes  
Téléphone : 04 90 72 48 30  
[www.galerie-pascal-laine.com](http://www.galerie-pascal-laine.com)

# Jean-Philippe LACROZE

## Art Connect

Passionné par le monde de l'art, je me suis lancé dans l'aventure, dès les années 90, en présentant des œuvres d'art en galerie. C'est dans cette continuité qu'en 2007, je suis naturellement devenu partenaire associé de la Galerie Pascal Lainé à Ménerbes.

Fort de cette expérience j'ai décidé de créer l'agence Art Connect pour accompagner, défendre et promouvoir la famille d'artistes plasticiens dont j'ai la charge (peintres, sculpteurs, photographes ou vidéastes...) auprès de tous les acteurs économiques et sociaux, de l'entreprise au particulier.

*« Il m'est apparu que le monde de l'entreprise avait aussi un rôle essentiel à jouer dans la valorisation de la création artistique auprès du grand public. »*

### **Produire du sens**

Ma motivation première est avant tout de fabriquer de la relation pour mettre en mouvement un dialogue enrichissant et fluide entre ces univers, parfois éloignés. L'agence Art Connect est née de cette volonté.

*« Mon travail est instinctif et mon outil principal est mon œil ».*

Téléphone : 06 10 51 01 55

[www.art-connect.fr](http://www.art-connect.fr)



# Régis MATHIEU

## Lustrerie Mathieu

Régis Mathieu dirige depuis 1992 la Lustrerie Mathieu, créée en 1948 par son père, et implantée depuis 2002 à Gargas (84) dans une ancienne usine d'ocres totalement rénovée.

Un lieu de travail qui regroupe aujourd'hui les bureaux de la société, les ateliers, un showroom, un vaste hall pour les expositions, et le "Mathieu Museum", un espace de 1000 m2 qui retrace cinq siècles d'art décoratif à travers plus de 200 luminaires.

Avec son équipe d'une vingtaine de personnes, il restaure, réédite et crée de spectaculaires et uniques lustres anciens tous faits à la main.

Régis Mathieu est aussi un designer, et dessine des pièces contemporaines, des luminaires précieux: vagues, cubes, lunes, gouttes brillantes.

Parmi les réalisations exceptionnelles de la société présente dans le monde entier : le lustre de l'Opéra de Philadelphie, les lustres de la Galerie des Glaces du Château de Versailles, ainsi que de l'Opéra Garnier de Monte-Carlo et celui de Paris. Nouvelle boutique Cartier sur les Champs-Élysées

L'implantation internationale de Mathieu Lustrerie se concrétise également par deux magasins à New York et en Inde et un show room en Russie et une galerie à Paris, la Galerie Lumières.

Lustrerie Mathieu - Chemin les Vieux Sauvans - 84400 Gargas

Téléphone : 04 90 74 92 40

[www.lustreriemathieu.com](http://www.lustreriemathieu.com)



# Damien LECLERE

## Maison de Ventes Leclere

### ÉMOTION.

Transférer la propriété d'un objet d'une personne à une autre n'est pas anodin. Les ventes aux enchères sont donc toujours des moments d'émotion. Toutefois, il arrive que celle-ci atteigne des sommets. Ce fut le cas en décembre 2013, lorsque nous avons adjugé, la même semaine, deux lots exceptionnels : une bague Van Cleef & Arpels ornée d'un saphir du cachemire vendue plus de 1,6 million d'euros, et une série de quatre tableaux du peintre chinois Lin Fengmian : vendue 1,8 million d'euros.

### CONSÉCRATION.

A l'instar des observateurs du marché de l'art, nous voyons dans ces ventes une consécration. Après bien d'autres, elles sont venues démontrer aux sceptiques qu'une maison de vente de taille moyenne peut présenter et vendre des lots exceptionnels et rivaliser en professionnalisme avec les grandes enseignes internationales. Elles viennent aussi valider notre stratégie d'excellence, notamment fondée sur la rédaction et la diffusion en France et à l'international de quelques 35 catalogues par an.

### IMPLANTATION.

Ces efforts traduisent notre dynamique d'enracinement et de développement. Désormais acteur à part entière de l'Hôtel Drouot à Paris et avec un produit de vente de plus de 9 millions d'euros par an, LECLERE-Maison de ventes s'impose définitivement comme un acteur majeur du marché de l'art avec sa double implantation à Paris et en Province. En tête du classement des opérateurs installés hors de la région parisienne, nous démontrons que l'enracinement local peut aussi être un atout. La proximité que nous cultivons avec nos clients est en effet un gage inestimable de confiance.





#### INTERNATIONALISATION.

Cette implantation locale rime toutefois avec une internationalisation parfaitement assumée. Le marché de l'art est désormais mondial et nous y évoluons avec aisance et détermination, grâce à une parfaite maîtrise du référencement des lots sur internet. Un tableau de Fra Angelico vendu 550 000 €, Klein vendue 175 000 €... Les enchères réalisées témoignent de notre capacité à mettre en relation des acheteurs et des vendeurs du monde entier.

#### SPÉCIALISATION.

LECLERE-Maison de ventes est structurée en une quinzaine de départements regroupant des domaines très variés : tableaux anciens, art moderne, tableaux provençaux, design, art nouveau & art déco, art d'Asie, bijoux, livres & manuscrits, photographies, vins & spiritueux... Chaque département dispose d'un responsable dédié et d'experts reconnus.

#### PERSONNALISATION.

Cette démarche est d'autant plus importante que les commissaires-priseurs ont désormais la possibilité de réaliser des ventes en courtage. Grâce aux relations personnelles entretenues avec les collectionneurs locaux et internationaux, les interlocuteurs spécialisés de LECLERE-Maison de ventes sont en mesure d'offrir à tous un service de courtage aussi discret et rapide que personnalisé.

#### ANIMATION.

Au-delà des ventes, LECLERE-Maison de ventes s'affirme comme un acteur majeur du monde de l'art et un partenaire ouvert et responsable pour les milieux artistiques. Installé au cœur de la ville dans une ancienne usine, notre hôtel des ventes de Marseille est aussi un lieu ouvert, convivial et vivant dans lequel se croisent artistes, collectionneurs, critiques ou simples amateurs. Régulièrement des expositions, des conférences ou encore des résidences d'artistes favorisent ces rencontres et ces échanges toujours animés, passionnés et fructueux.

5, rue Vincent Courdouan - 13006 Marseille  
Téléphone : 04 91 50 00 00  
[www.leclere.mdv.com](http://www.leclere.mdv.com)



## ORDRE D'ACHAT

### VENTE AUX ENCHERES D'ŒUVRES D'ART CONTEMPORAIN

au profit du FONDS « POUR LE PAYS D'APT, UN HOPITAL D'AVENIR »

Dimanche 17 Juillet 2016 à 18 heures - ATELIERS MATHIEU LUSTRERIE à Gargas (84)

NOM : .....

PRENOM : .....

ADRESSE : .....

.....VILLE : .....

TEL. (domicile) : ..... TEL.(portable) : .....

E-MAIL : ..... FAX : .....

77

ORDRE D'ACHAT

Je vous prie d'acquiescer pour mon compte personnel aux limites indiquées en euros, les lots que j'ai désignés ci-dessous.

DESCRIPTION DU LOT

LIMITE EN €

DESCRIPTION DU LOT	LIMITE EN €

#### REFERENCES BANCAIRES A NOUS COMMUNIQUER

Ci-joint mon Relevé d'Identité Bancaire (R.I.B.)

Je n'ai pas de R.I.B., je vous précise mes références bancaires :

Code banque : ..... Code guichet : ..... N° de compte : ..... Clé : .....

Les ordres d'achat doivent impérativement nous parvenir au moins 24 heures avant la vente.

A renvoyer à : LECLERE Maison de Ventes aux enchères

5, rue Vincent Courdouan 13006 MARSEILLE – Fax : 04 91 67 36 59

Je confirme mes ordres ci-dessus et certifie l'exactitude des informations qui précèdent.

DATE ET SIGNATURE